

1♂, 云南, 1981年8月2日, 王家福采。

地理分布: 中国 (湖南南部、福建、台湾、广东、海南、香港、广西、云南)、印度尼西亚、巴布亚新几内亚、印度、斯里兰卡、马来西亚。

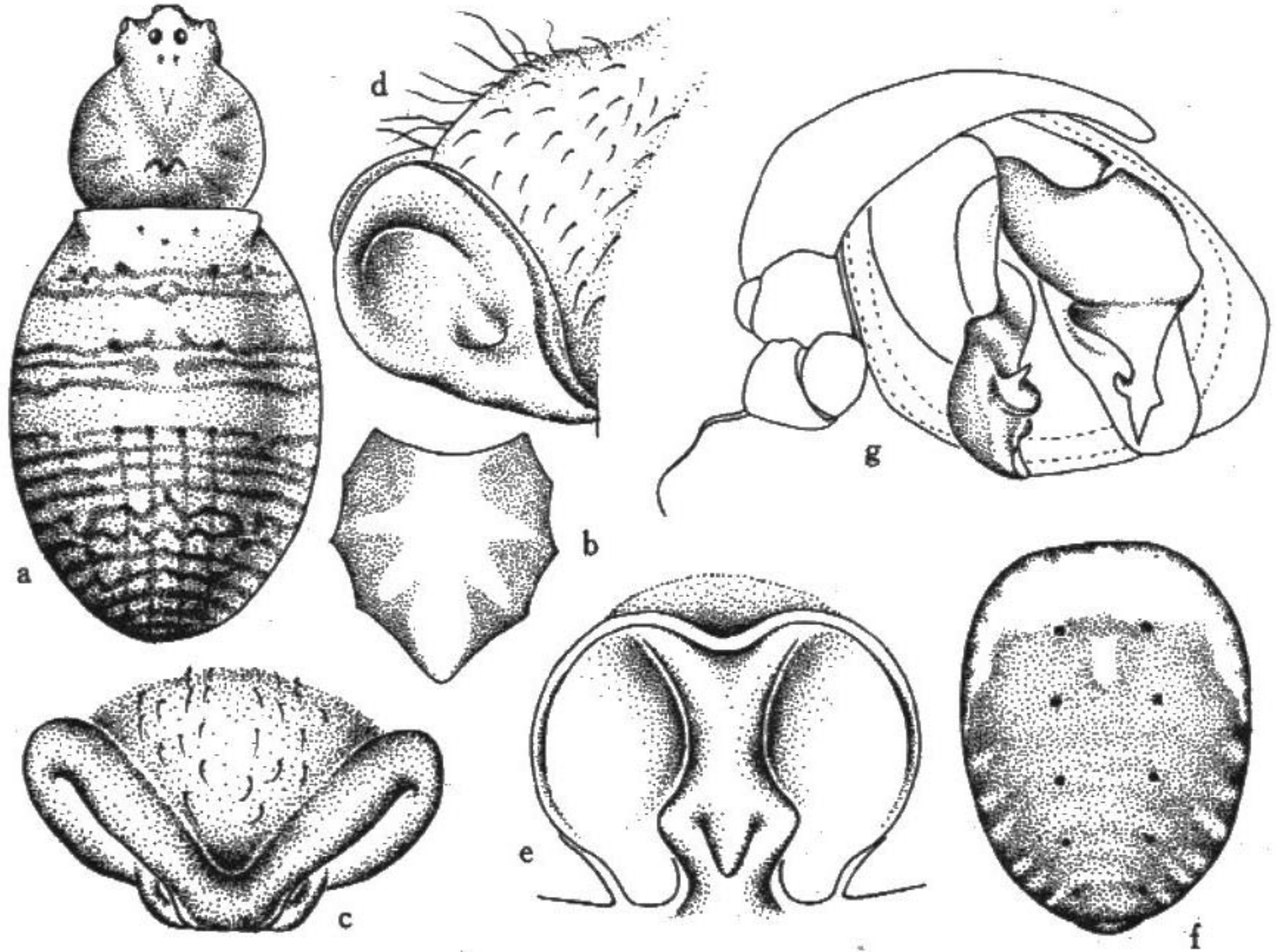


图3 好胜金蛛 *Argiope aemula*

a. 雌蛛外形 body (♀), b. 胸甲 sternum, c-e. 外雌器 epigynum:

c. 腹面观 ventral, d. 侧面观 lateral, e. 后面观 posterior,

f. 雄蛛腹部背面观 abdomen, dorsal (♂), g. 触肢器前侧观 palpal organ, prolateral

链斑金蛛 *Argiope catenulata* (Doleschall, 1859) (图4)

Epeira catenulata Doleschall, 1859 *Acta. Soc. Ind. Neerl.* 5 (5): 30, pl. 9, fig. 1 (♀)

Argiope catenulata (Doleschall) — Kolosvary, 1931 *Arch. Zool. Ital.* 16: 1071, fig. 5; Yin *et al.*,

1980: 101, fig. 47; Hu, 1984: 103, fig. 98; Feng, 1990: 66, fig. 41

雌蛛体长11.00—12.00。背甲黄色, 颈沟、放射沟褐色, 明显。头部有一对褐色斑, 斑的内侧各有一条褐色细纹, 直至后中眼处。中窝纵向, 胸部侧面各有一淡褐色呈蝶形斑。胸甲黑褐色, 中斑宽条状。步足淡褐色, 膝节、胫节上有褐色环纹, 腹部长椭圆形, 背面底色为银白, 前端有7个褐色小点等距排列成弧形。中央自前至后有4个括号形斑纹, 连成链状, 其间有白色刚毛组成的纵带。两侧缘灰褐色与链斑向外延伸的横向细褐纹相连, 腹面黑色, 两侧纵白斑呈“井”字形, 前半中间有一对圆形点斑。外雌器中隔宽, 前隆起的框缘宽厚, 两侧凹陷小而圆 (侧面观)。

雄蛛体长5.80。腹背的链状斑后端明显。触肢器的插入器长而弯曲, 其茎部结构精巧,

较大并将插入器部分遮盖。中突大，距粗长略有弯曲。

观察标本：1♀，福建崇安，1986年7月，尹长民采；3♀♀，广西四会，1975年7月，古德祥采；1♀，广东硃洲岛，1985年7月，王家福采；1♂1♀（若），海南琼中五指山，1984年6月26日，刘明耀采；5♀♀1♂，广西龙胜，4♀♀，广西江底，1982年8月8—9日，张永靖采。

地理分布：中国（安徽、福建、湖南、广东、海南、广西）、爪哇岛、印度、菲律宾。

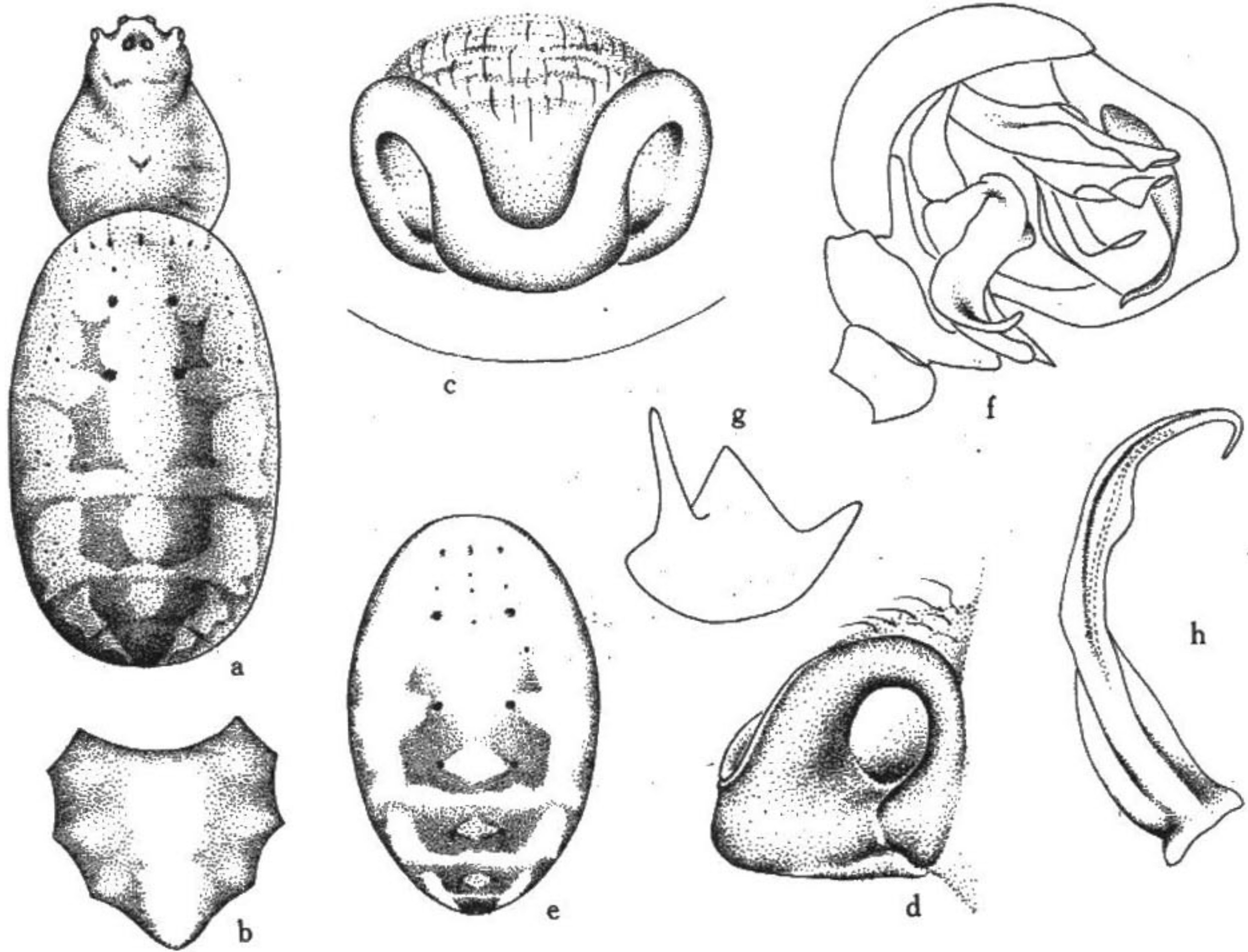


图4 链斑金蛛 *Argiope catenulata*

- a. 雌蛛外形 body (♀), b. 胸甲 sternum, c-d. 外雌器 epigynum: c. 腹面观 ventral, d. 侧面观 lateral, e. 雄蛛腹部背面观 abdomen (♂) dorsal, f. 触肢器前侧观 palpal organ, prolateral, g. 中突 median apophysis, h. 插入器 embolus

凯撒金蛛 *Argiope caesares* Thorell, 1897 (图5)

Argiope caesares Thorell, 1897 *Bih. Svensk. Vet. Ak. Handl.* 22 (4-6): 7 (♀); Yin *et al.*, 1989a: 62, fig. 2

雌蛛体长19.00。头胸部长宽各8.00；腹部长12.00，宽11.70。背甲黑褐色，颈沟、头区纵纹及放射沟纹皆黑色。胸甲黑褐色，正中有黄色纵斑，中段向外隆起，似中国花瓶状。附肢与背甲同色。腹部背面观，呈五角形，肩部不隆起，三横带及后端三角斑上均无白色斑点，五对肌痕明显。腹面黑褐色，两亚轴纵条纹黄白色，其上横斑倒八字形，横斑之后